



# Les Échos de Missillac

## Vie locale : bilan de mi-mandat

Retour sur les trois dernières années et projection sur celles à venir

Entretien avec Jean-Louis MOGAN, Maire de Missillac



**Votre  
quotidien**



**À  
Missillac**



**C'est  
de saison**



Cahier spécial :  
L'actualité de la ville

On parle de vous :  
Les infos du territoire

Mémo vacances et idées  
sorties

# Sommaire

**Vie locale** ..... Pages 04 à 05

**Au quotidien** ..... Pages 06 à 09

**À Missillac** ..... Pages 10 à 17

Vitrine : les entrepreneurs Missillacais Page 10  
Un clin d'œil à notre commune Page 11  
Les actus de la Com'Com Pages 12 et 13  
On parle de vous Pages 14 à 16  
Ça s'est passé à Missillac Page 17

**C'est de Saison** ..... Pages 18 à 20

Mémo vacances Page 18  
Idées sorties Pages 19 à 20

## INFORMATIONS PRATIQUES

Mairie de Missillac  
6, rue de la Fontaine Saint-Jean - 44780 MISSILLAC  
Tél. 02 40 88 31 09 • Fax. 02 40 19 32 02  
Courriel : [mairie@missillac.fr](mailto:mairie@missillac.fr) • Site internet : [www.missillac.fr](http://www.missillac.fr)  
Page Facebook : [f VilledeMissillac](https://www.facebook.com/VilledeMissillac)

## MAGAZINE MUNICIPAL – HIVER 2023

Le prochain magazine municipal paraîtra en décembre. Les articles, au format .doc, et les photos, au format .jpeg, doivent être fournis avant le **vendredi 20 octobre 2023** à l'adresse courriel suivante : [webmaster@missillac.fr](mailto:webmaster@missillac.fr)

## LES SERVICES ADMINISTRATIFS DE LA MAIRIE VOUS ACCUEILLEN

Le lundi et le vendredi de 08h30 à 12h00 et permanence téléphonique de 13h30 à 16h30 • Le mardi, le mercredi et le jeudi de 08h30 à 12h00 et de 13h30 à 16h30 • Le samedi de 09h00 à 12h00 (sauf du samedi 15 juillet au 12 août inclus). Le service urbanisme est ouvert au public tous les matins du lundi au vendredi, exclusivement sur rendez-vous.

## PUBLICATION

**Directeur de la publication** : Jean-Louis MOGAN, Maire  
**Rédactrice en chef** : Audrey CHATAL, Adjointe à la communication  
**Tirage** : 2 900 exemplaires

**Crédits photos** : Typhaine GUIHO, Reynald ROUSSEL, Mairie de Missillac, EEUN Architecture, Communauté de Communes du Pays de Pontchâteau-Saint-Gildas-Des-Bois, Rémi Valais Production, Thierry Pillon Associations et entreprises Missillacaises, Pixabay, Stocklib, Freepik, Adobe Stock et Fotolia.

## IMPRESSION

Imprimerie Rim  
Parc d'Activités de la Chaussée - 56220 MALANSAC

## DISTRIBUTION

Association PACTES  
09 Bis Grande Rue - 44160 PONTCHÂTEAU

# Édito

Chères Missillacaises,  
Chers Missillacais,



Voilà une nouvelle saison estivale qui débute et, après un peu plus de trois ans à la tête de notre commune, il me tient aujourd'hui à cœur de vous rappeler mon engagement, de vous exposer un premier bilan de mi-mandat et de vous informer sur les projets à venir.

À travers ce numéro, je vous propose donc un entretien pour décrypter notre vie locale. Les Élus du Bureau Municipal vous présentent également leurs projets à travers des interviews que vous pouvez retrouver dans un cahier spécial.

La Halle de Marché a été inaugurée le samedi 01<sup>er</sup> juillet dernier en présence des financeurs, entreprises, commerçants et partenaires ayant pris part à ce grand projet. Une belle réalisation qui va désormais contribuer à dynamiser le développement économique de Missillac. Un nouvel espace de vie qui va permettre de rassembler et fédérer le tissu associatif local avec son public. Un nouveau lieu de passage et de partage offert à la population Missillacaise. Je vous invite à le découvrir et à vous l'approprier.

Cette inauguration a également été l'occasion de présenter officiellement la sculpture « Flux 256 », mise en place sur le parvis de la Mairie en mai dernier. Œuvre d'art réalisée par Bruno GUIHÉNEUF, artiste Missillacais de renommée Internationale et installé sur Saint-Dolay. Cette sculpture est venue compléter le réaménagement global de ce lieu central du cœur de ville : végétalisation de l'espace et plantations de pleine terre mais aussi abri vélo sont venus moderniser l'ensemble. Une convention, récemment conclue avec la Communauté de Communes du Pays de Pontchâteau Saint-Gildas-Des-Bois, permet désormais à la Municipalité d'exploiter une partie du bâtiment de l'ancienne bibliothèque. Après quelques menus travaux, l'équipement devrait pouvoir être opérationnel prochainement pour accueillir certaines associations Missillacaises dont celle de nos anciens.

Les vacances débutent. Je vous souhaite de profiter de cet été pour fréquenter les divers événements organisés sur le territoire. Notamment le festival des Rencontres Franco-américaines, qui se déroulera du mardi 15 au dimanche 20 août prochains. Après la sécheresse de l'an passé, la Municipalité applique cette année encore le principe de précaution : aucun feu d'artifice ne sera donc tiré lors de la Fête Nationale. Mais, vu le succès rencontré en 2022, nous vous proposerons un nouveau conte de Noël pyrotechnique pour les fêtes de fin d'année...

En attendant, je vous souhaite un bel été et de bonnes vacances !

Bien à vous,

**Jean-Louis MOGAN**

Maire de Missillac et Président de la Communauté de Communes du Pays de Pontchâteau – Saint-Gildas-Des-Bois.

## Sonia MORICE

Conseillère Municipale



### QUEL EST VOTRE PARCOURS ?

« J'ai 49 ans. Je suis mariée et maman de deux grands enfants de 21 et 23 ans. Je suis conductrice de bus scolaire, sur le secteur d'Herbignac, principalement pour les collégiens. Je peux également être sollicitée pour emmener les élèves de manière occasionnelle : séances à la piscine, sorties scolaires... Je conduis aussi les bus de lignes régulières LILA. Installée sur Missillac, j'ai rejoint l'équipe municipale depuis les dernières élections de 2020. »

### CONSEILLÈRE MUNICIPALE : QU'EST-CE QUE CELA REPRÉSENTE POUR VOUS ?

« En tant que Conseillère Municipale, je suis membre de la commission municipale « Information-Communication ». Dans ce cadre, j'ai participé à la refonte du site internet de la ville. Je suis également membre de la commission « Restauration Scolaire ». Je représente la commune au sein de l'Office Culturel de Missillac. Je participe aussi activement au comité d'organisation du festival des Rencontres Franco-Américaines de Musiques de Chambre. Enfin, je suis aussi membre du comité de pilotage « Économie et Tourisme » au sein de la Communauté de Communes du Pays de Pontchâteau – Saint-Gildas-Des-Bois. »

### POURQUOI AVOIR CHOISI CES DÉLÉGATIONS ?

« J'ai souhaité intégrer l'équipe municipale et devenir Conseillère pour mieux connaître ma commune, d'une part. Il m'était aussi important de m'investir pour répondre au mieux au besoin de notre commune et de ses habitants. »

Au plaisir de vous rencontrer.

## Olivier ROUXEL

Conseiller Municipal



### QUEL EST VOTRE PARCOURS ?

« Arrivé il y a une dizaine d'années sur Missillac, je suis marié et papa de deux filles, âgées de 06 ans et 01 an. Je travaille en tant que technico-commercial indépendant dans le secteur de la métallerie. Je suis Conseiller Municipal depuis les dernières élections de 2020. À titre personnel, je suis investi au sein de la commission « Travaux » de l'Organisme de Gestion de l'Enseignement Catholique (OGEC) de l'école Notre-Dame-De-La Brière. »

### CONSEILLER MUNICIPAL : QU'EST-CE QUE CELA REPRÉSENTE POUR VOUS ?

« En tant que Conseiller Municipal, j'ai voulu m'investir dans la commission « Information-Communication » de la collectivité. Comme Sonia, cela m'a donné l'occasion de participer au renouvellement du site internet officiel et à la réflexion sur la déclinaison des différents supports de communication dans le souci de rendre l'information accessible à tous. Je suis animateur au sein du Conseil Municipal des Enfants. Avec l'équipe d'animateurs, je participe à l'organisation, à l'encadrement et au suivi des manifestations et projets portés par les jeunes Élus. Je participe aussi au nouveau groupe de travail mis en place pour penser la future signalétique de la ville. »

### POURQUOI AVOIR CHOISI CES DÉLÉGATIONS ?

« J'ai souhaité m'investir au sein du Conseil Municipal afin de participer aux différents débats et projets qui concernent notre commune pour son embellissement et son développement futur. »

Je reste à votre écoute pour échanger.

## Hommage : Les Élus de la liste « Missillac Solidaire, Écologique et Citoyenne » rendent hommage à Régis AVRIL

L'ensemble du Conseil Municipal s'associe à cette publication.



« C'est avec beaucoup de tristesse que nous avons appris le décès de Régis AVRIL, survenu le 04 mai 2023. Notre camarade a été élu Conseiller Municipal d'opposition sur la liste de « Missillac Solidaire Écologique et Citoyenne » lors du municipale de 2008 à 2014. Révolté contre toutes formes d'injustices et profondément humaniste, il aura, tout au long de sa vie, participé à toutes les formes citoyennes de l'engagement politique : « Nuit debout », « Gilets jaunes », ... Il aimait, discuter, partager, échanger. Comme beaucoup d'entre nous, il n'aimait pas le monde tel qu'il est. Mais contrairement à beaucoup d'entre nous, il luttait perpétuellement pour espérer le rendre plus juste et plus humain. Il n'était pas résigné. En tant qu'Élu, ses interventions de prédilection étaient tournées vers la culture, l'éducation, la jeunesse et ce que les adultes

pouvaient leur apporter. Comme chaque homme et chaque femme investis, il savait être agaçant. Il intervenait avec pertinence sur les camps de vacances, sur l'école publique à l'époque où certains de nos enfants avaient pour classes des préfabriqués vieillissants. À cette époque, nous appelions ces classes « les bungalows de chantier », tellement nous trouvions inacceptable de traiter des enfants de la sorte aussi longtemps. Il aura, d'une certaine manière, contribué à les faire disparaître au profit, même tardif, d'une école digne de ce nom. Notre camarade est parti à l'âge de 53 ans. Il n'aura pas traversé que des moments de joie, loin de là, mais nous gardons de lui, ses combats, nos combats, pour la justice, pour l'humanisme, pour le féminisme, pour la culture et l'éducation partagée. Bref, ses combats, nos combats, pour un monde meilleur. »



## Mandat 2020-2026

### EN CHIFFRES

- 25 Conseiller.e.s municipaux de la Majorité,
- 3 Conseiller.e.s municipaux de l'opposition.

### 8 DÉLÉGATIONS

- Économie, Urbanisme, Suivi de projets,
- Affaires Scolaires et PériScolaires, Restauration Scolaire, Transports,
- Travaux, Voirie, Réseaux, Agriculture,
- Sports, Loisirs, Centre de Loisirs, Communication,
- Finances, Affaires Générales,
- Affaires Sociales, Seniors,
- Eau, Environnement, Sécurité du Territoire,
- Culture, Tourisme.
- 10 commissions municipales ou extra-municipales principales.

### REPRÉSENTANTS COMMUNAUTAIRES

#### MISSILLACAIS

Monsieur Le Maire est également Président de la Communauté de Communes du Pays de Pontchâteau – Saint-Gildas-Des-Bois,

- 1 Vice-Président,
- 4 Conseiller.e.s Communautaires.

## Questions à Jean-Louis MOGAN



### QUEL EST VOTRE PARCOURS ?

« De 2001 à 2008, j'ai été Adjoint au Maire en charge des Sports et de la Communication. De 2008 à 2014, j'ai conservé ce poste et suis devenu 10<sup>ème</sup> Vice-Président de la Communauté de Communes du Pays de Pontchâteau – Saint-Gildas-Des-Bois. En 2014, j'ai été élu Maire et 02<sup>ème</sup> Vice-Président de la Communauté de Communes en charge du développement économique. Lors des élections de mars 2020, j'ai été réélu Maire et, dans la continuité, pris la présidence de notre intercommunalité. Tout cela en continuant mes activités professionnelles. Mais l'heure de la retraite approche... »

### QUELS ENGAGEMENTS DÉFENDEZ-VOUS ?

« C'est avec force et envie de fédérer que je m'investis dans mes fonctions d'Élu. Depuis toujours, je suis animé par un engagement fort au service de l'intérêt général. Mes différents mandats ont forgé mon expérience d'Élu local. Des réelles connaissances qui me permettent de maîtriser la complexité de fonctionnement d'une organisation territoriale telle que la nôtre. Je défends une politique constructive pour notre commune et plus globalement pour notre territoire. L'année 2020 a chamboulé nos habitudes avec l'apparition de la COVID et bouleversé notre feuille de route. Mais c'est avec responsabilité que l'équipe municipale a bâti ses réflexions et ses projets. Chacun d'eux a été, et sera, mis en œuvre en tenant compte de l'intérêt qu'il apporte. Un cimetière paysager pour nos défunts, une Halle de Marché pour dynamiser le développement économique de la commune, une extension du restaurant scolaire pour permettre à nos enfants de bénéficier d'un temps méridien serein et de qualité, des structures et équipements entretenus et rénovés pour développer la pratique associative, l'ouverture d'une Agence Postale Communale puis d'un service pour l'élaboration des titres d'identité afin de rapprocher vos services de proximité, un nouveau site internet pour mieux vous informer. Sans parler de chaque action mise en œuvre quotidiennement pour vous permettre simplement de bien vivre à Missillac. »



### QUEL REGARD PORTEZ-VOUS SUR CE BILAN DE MI-MANDAT ?

« Sans être exhaustifs, les projets que nous avons choisi de mettre en avant dans ce magazine ont été, et seront, pensés dans le souci de préserver notre environnement. Dans un contexte économique tendu et incertain, nous nous employons aussi à préserver la santé financière de la commune. Ces réalisations et projets ont pour objectif commun de répondre à vos attentes. Ils doivent vous permettre de trouver une réponse locale et de proximité à vos besoins. Au regard de la complexité de ce début de mandat, je dresse un bilan positif du travail jusqu'ici accompli. Et je remercie d'ailleurs l'équipe municipale comme les agents municipaux qui se mobilisent pour l'intérêt général. »



### ET LA COMMUNAUTÉ DE COMMUNES DANS TOUT ÇA ?

« Elle est une alliée précieuse. Collaborer, échanger, harmoniser et mutualiser sont autant d'actions au service du bien commun. Nous participons activement aux décisions qui impactent notre territoire. »

Les Élus Communautaires portent vos voix et préservent vos intérêts au-delà des frontières Missillacaises. Je crois sincèrement au potentiel de nos communes et de ses habitants. Sur Missillac, la Communauté de Communes a agrandi le multiaccueil « La Capucine » en 2020 avant de réhabiliter le gymnase du Collège La Fontaine en 2021. En 2021 également, l'extension des consignes de tri et la mise en place des bacs jaunes permettaient une avancée durable dans le recyclage de nos déchets. À la même période, la Communauté de Communes était labélisée « Espace France Services » et deux accueils s'ouvraient à Pontchâteau et Saint-Gildas-Des-Bois. La Communauté de Communes s'engage aussi pour la culture. La Bibliothèque de Missillac a été déplacée rue du Château. Pour développer l'accès à la culture, la bibliothèque a mis en place un service de portage de livres à domicile sur Missillac. Côté mobilité et déplacements, depuis le mois d'octobre 2022, la Communauté de Communes, propose en collaboration avec le Département de Loire-Atlantique : « Vélila ». Un service de location de vélos à assistance électrique. D'autres mesures suivront jusqu'à la fin du mandat. Autant d'évolutions majeures que nous devons faire grandir dans un esprit collaboratif. »

### QUELLES SONT LES DIFFICULTÉS AVEC LESQUELLES VOUS DEVEZ COMPOSER ?

« La ligne directrice que nous nous efforçons de suivre depuis des années est celle d'une fiscalité saine et maîtrisée. Mais, il faut avouer qu'avec un contexte financier difficile et des dotations en baisse, équilibrer le budget est devenu aujourd'hui un exercice délicat. Confrontées, elle aussi, à une inflation galopante, les coûts quotidiens supportés par les collectivités sont de plus en plus importants. Elles se heurtent également aux problèmes de pénuries ou aux difficultés d'approvisionnement de matériaux. Nous sommes tributaires de la conjoncture défavorable. Tout cela nous oblige à repenser régulièrement notre feuille de route pour ajuster au mieux notre programme à la réalité du terrain. Notre quotidien d'Élus locaux est de plus en plus chahuté. L'actualité récente de la ville de Saint-Brévin, suite à la démission de notre homologue de ses fonctions de Maire, nous rappelle l'engagement public profond qui nous anime au détriment, parfois, de notre vie personnelle. Nous sommes Élus pour servir l'intérêt général. Notre engagement est quotidien. À l'initiative de l'Association des Maires de France, nous avons dénoncé collectivement les menaces et violences que subissent les Élus locaux au quotidien, par l'adoption dans nos communes et intercommunalités d'une motion commune de soutien. »

« Je crois sincèrement au potentiel de nos communes et de ses habitants. »

### L'AVENIR : COMMENT L'ENVISAGEZ-VOUS ?

« De nature optimiste, je peux vous dire que tout sera mis en œuvre pour que notre programme de campagne s'achève avec la réalisation de la majorité des projets que nous défendons. Malgré les difficultés actuelles, et celles auxquelles nous allons certainement devoir faire face à l'avenir, je reste confiant. »



## Bon à savoir

### 1 programme de campagne, 5 grands axes d'actions

- Économie,
- Enfance, Jeunesse, Seniors,
- Sport, Culture, Patrimoine,
- Communication,
- Affaires sociales, Éducation.

### Le Conseil Municipal

Le Conseil Municipal se réunit une fois par mois environ. Après avoir été étudiés en Commission, les dossiers sont soumis au vote du Conseil pour approbation puis mise en œuvre. Sauf mention contraire, les séances sont ouvertes au public.

## Le développement de Missillac

Selon Patrice JOSSE, Adjoint à l'Économie, l'Urbanisme et au Suivi des projets

QUEL PROJET PHARE DU DÉBUT DE MANDAT VIENT D'ÊTRE INAUGURÉ ?

« Notre commune a intégré le programme « Petites Villes de Demain » au printemps 2021. Le premier projet inscrit dans ce programme est celui de la Halle de Marché. Située, rue du Château, en lieu et place de l'ancienne Mairie, elle a été inaugurée le week-end dernier. Ce projet d'un montant de 810 449 euros TTC a reçu le soutien financier du Conseil Départemental de Loire-Atlantique à hauteur de 202 655 euros ; de l'État à hauteur de 175 000 euros et du Conseil Régional des Pays de La Loire à hauteur de 46 260 euros. Un réel atout pour le développement économique de Missillac. »

CÔTÉ URBANISME, QUELLES SONT LES ÉVOLUTIONS ?

« Depuis peu, le Plan Local d'Urbanisme de la commune est consultable en ligne sur : [www.geoportail-urbanisme.gouv.fr](http://www.geoportail-urbanisme.gouv.fr). Récemment, une suppression d'emplacements réservés a été actée, après consultation publique. Cela va permettre d'accompagner des projets privés nécessitant le concours de l'administration : projet de « Domicile partagé pour Seniors » porté par la Maison Saint-Charles et qui devrait voir le jour sur le secteur des Berganderies. Secteur sur lequel, d'autres projets de lotissement sont en cours d'études. »

Prix d'urbanisme

Votez pour le pavillon funéraire du cimetière de Missillac, sélectionné par le CAUE, pour qu'il devienne lauréat 2023 ! Vote possible jusqu'au 17 septembre 2023 sur le site [www.apercus44.fr](http://www.apercus44.fr)

### Bon à savoir

« L'Administration Fiscale a récemment créé le service « Gérer Mes Biens Immobiliers ». Il permet d'identifier les logements concernés par les différentes taxes et de sécuriser les ressources des collectivités. Son fonctionnement repose sur l'obligation faite aux propriétaires de biens immobiliers de les déclarer à partir de leur espace sécurisé sur : [www.impots.gouv.fr](http://www.impots.gouv.fr). Ce service permet aussi aux propriétaires de réaliser leur déclaration foncière en ligne : projet de construction neuve ou de modification d'un local existant. »

## Les travaux et les aménagements

Selon Alain GUIHENEUF, Adjoint aux Travaux, Réseaux, à la Voirie et l'Agriculture

LES DÉPLACEMENTS SÉCURISÉS : UNE PRIORITÉ POUR LA MUNICIPALITÉ ?

« Des commissions de sécurité routière sont régulièrement programmées. Les cheminements doux et sécurisés se développent. La mise en place de « chaussidou » est encouragée : la Croix-d'Haut en 2021 puis la route de Burin l'an passé. L'objectif est d'améliorer la sécurité des déplacements en apaisant la circulation, en favorisant le partage de la route et en incitant aux mobilités propres. En 2023, c'est au tour des secteurs de « La Houssais-Perno-Biou » d'en bénéficier. Un des plus importants projets du municipe y a été lancé le mois dernier. Deux kilomètres de sécurisation comprenant la création d'un chaussidou, la sécurisation des cheminements piétons, la matérialisation des pistes cyclables, des aménagements routiers pour réduire la vitesse sans oublier la mise en place d'un enrobé sur la totalité de la portion. Ces travaux, d'un montant prévisionnel de 700 00 euros TTC devraient s'achever à l'automne. Les demandes de subventions sont en cours d'instruction. »

COMMENT CONCILIER TRAVAUX ET GESTION RAISONNÉE DU TERRITOIRE ?

« La Municipalité reste fidèle à ses engagements de préservation du territoire. La gestion raisonnée des espaces publics est devenue une préoccupation quotidienne pour les services municipaux. Des moutons entretiennent nos espaces verts en écopâturage. Des espaces verts non fauchés favorisent la biodiversité. La réduction des plantations hors sol au profit de massifs, d'arbustes ou de vivaces de pleine terre préservent la ressource en eau. Pour la sobriété énergétique, l'équipe s'engage aussi ! Dès 2014, la Municipalité procédait à l'extinction de l'éclairage public la nuit, sauf le week-end, dans le centre-bourg et sur les axes fréquentés de la commune. Il est désormais éteint chaque nuit, week-end compris, de 22h00 à 06h00 sur tout le territoire (sauf l'été de 00h00 à 06h00). Depuis 2017, les anciennes ampoules à mercure énergivores des candélabres sont remplacées par un nouvel éclairage performant et durable : des diodes électro luminescentes (LED). En 2022, les lampadaires sont passés au solaire et ont été installés sur différents secteurs. À l'avenir, ces deux types d'éclairage public seront développés sur toute la commune. »



## Les finances locales

Selon Jean-François VIGNARD, Adjoint aux Finances et Affaires Générales

UN BUDGET, C'EST QUOI AU JUSTE ?

« Trois grandes étapes et beaucoup d'adaptation pour conserver un équilibre financier sain et stable. Il y a, en début d'année, le budget primitif. Il est l'acte par lequel sont prévues et autorisées les recettes et les dépenses de la commune pour une année civile. Ensuite, viennent les décisions modificatives. Elles modifient les autorisations budgétaires initiales en tenant compte de la situation de la commune et des projets. Enfin, le compte administratif clôt l'année. Il présente les dépenses et les recettes effectives accomplies au cours de l'année. Il permet de contrôler la bonne exécution du budget. Les baisses de dotations des années précédentes cumulées à la conjoncture actuelle sont autant d'éléments qui perturbent la réalisation et la tenue de notre budget. Cela nous oblige à remanier notre feuille de route en adaptant nos perspectives d'avenir. Un véritable exercice d'équilibriste à court mais aussi à moyen et long termes. »

QUEL SERVICE EST LE PLUS CONFRONTÉ AU CONTEXTE ÉCONOMIQUE DIFFICILE DU MOMENT ?

« Sans hésiter, ce sont les services liés à l'enfance. Le Pôle Enfance Municipal accompagne les enfants tout au long de leur journée d'école : accueil périscolaire le matin puis le soir et restauration scolaire. Le centre de loisirs est mis en place les mercredis et durant les vacances scolaires. En 2020, année de crise sanitaire, le coût supporté par la collectivité pour l'accueil périscolaire et le centre de loisirs s'élevait 206 000 euros. En 2021, ce coût se montait à 260 000 euros. Dans le même temps, les tarifs facturés aux familles n'ont pas augmenté. En 2022, ce coût s'élevait à 289 000 euros. La Municipalité a alors été contrainte d'augmenter les tarifs, selon le quotient familial : de 03 à 18 centimes pour l'accueil périscolaire ; de 52 centimes à 04 euros pour une journée type au centre de loisirs. Pour la restauration scolaire, en 2020, le prix du repas payé par la collectivité se montait à 3,27 euros quand le prix facturé aux familles était de 3,21 euros ; En 2022, le prix payé par la collectivité augmentait à 3,63 euros et le prix facturé aux familles à 3,29 euros. Pour 2023, le prix facturé à la collectivité a connu une nouvelle hausse de 11% faisant grimper le prix du repas à 4,03 euros. Là encore, la Municipalité a dû se résigner à augmenter le prix du repas facturé aux familles de 7% soit 3,52 euros. Cette augmentation ne couvrant, qu'en partie, les frais supplémentaires engagés. En parallèle, le Centre Communal d'Action Sociale a aussi élargi son aide à la restauration scolaire. Ces situations sont quotidiennes et impactent l'ensemble des postes de dépenses de la collectivité. Un vrai casse-tête financier. »

## L'environnement et la sécurité

Selon Didier BROUSSARD, Adjoint à l'Eau, l'Environnement et la Sécurité du Territoire

QUELS OUTILS LA MUNICIPALITÉ DÉPLOIE-T-ELLE POUR LA SÉCURITÉ DU TERRITOIRE ?

« Après un été 2022 chaotique, marqué par une sécheresse et des incendies historiques, le climat préoccupe tous les esprits. Afin de vous prémunir de certains risques, la Municipalité déploie des outils spécialisés. L'équipe municipale travaille actuellement à l'élaboration du Plan Communal de Sauvegarde de la commune. Dans ce cadre, vous avez pu prendre connaissance du Document d'Information Communal sur les Risques Majeurs (DICRIM) publié dans le magazine municipal du mois de juillet 2022. Ce document vous informe sur les risques majeurs recensés sur notre commune. Il déclina les bons réflexes à avoir pour vous protéger et protéger les autres en cas d'alerte avérée. Si vous souhaitez être informé par SMS en cas d'alerte, une simple inscription, sur le site internet de la ville suffit, dans la rubrique « Alerte SMS ». Par ailleurs, en 2017, la commune se dotait d'un système de vidéoprotection sur les lieux stratégiques de Missillac. En 2023, ce système s'est étendu à des secteurs complémentaires. »



CÔTÉ ENVIRONNEMENTAL : QUEL EST LE PARTENAIRE PRINCIPAL DE LA VILLE ?

« Quand on pense environnement, on commence par penser production et gestion des déchets. Et sur le territoire, le premier partenaire, c'est la Communauté de Communes du Pays de Pontchâteau – Saint-Gildas-Des-Bois. Bacs noirs, bacs jaunes, calendrier de collecte, déchetteries ou bien valorisation de vos déchets : la Communauté de Communes vous accompagne. Il y a quelques années, une première réorganisation étendait les consignes de tri sélectif : tous les emballages plastiques rejoignaient alors la filière. Une seconde nouveauté concernait les sacs jaunes, remplacés par les bacs jaunes en 2021. Un nouveau rythme de collecte était également mis en place à cette période. En 2023, le calendrier de collecte a évolué. Vous pouvez retrouver vos jours de levée sur le site internet de la Communauté de Communes. Communauté de Communes qui s'engage aussi en vous proposant l'acquisition d'un composteur. Compostage qui sera obligatoire dans tous les foyers dès l'an prochain. Pour la valorisation de vos déchets de jardin, la Communauté de Communes propose aussi une réduction sur la location d'un broyeur à végétaux ou une aide à l'achat d'un kit mulching. Avec tout cela, la protection de l'environnement est à la portée de tous ! »



## L'intergénérationnel et la solidarité

Selon Annie ELAIN, Adjointe aux Affaires Sociales et Seniors

### COMMENT LE CENTRE COMMUNAL D'ACTION SOCIALE ACCOMPAGNE-T-IL LA POPULATION ?

« Le Centre Communal d'Action Sociale (CCAS) est ouvert au public les mardis, jeudis de 08h30 à 12h00 et de 13h30 à 16h30, les vendredis de 08h30 à 12h00. Les personnes en difficultés sont accueillies et orientées vers les services adaptés à leurs besoins. Elles peuvent être prises en charge, sous conditions, pour bénéficier d'aides ponctuelles : bons alimentaires, bons carburant, aide aux étudiants, aide au chauffage pour les plus de 60 ans, mise en place de la téléassistance, orientation vers un logement social. Depuis le mois d'avril 2023, le CCAS a élargi son aide à la restauration scolaire à toutes les familles Missillacaises dont le quotient familial CAF est 1, 2, 3, 4 et 5. Ces foyers bénéficient systématiquement d'une réduction allant de 30 à 64 centimes sur le prix de chaque repas. Dans le cadre de la « Semaine Bleue », le CCAS organise, chaque année, des animations dédiées aux seniors. En 2023, elles seront proposées du lundi 02 au samedi 07 octobre. Chaque année également, en décembre, le CCAS offre aux habitants, inscrits sur les listes électorales et âgés de 70 ans et plus, un « colis de Noël » pour les fêtes de fin d'année. Ce colis est élaboré à partir des produits des commerçants et/ou artisans locaux. Il est remis à domicile par les membres du Conseil Municipal, cela permet de se rencontrer et d'échanger. N'hésitez pas à nous contacter au 02 40 88 31 09. Nous vous recevons sur rendez-vous pour étudier ensemble votre situation. »



### LE CONSEIL MUNICIPAL DES ENFANTS : UN AUTRE REGARD SUR LA COMMUNE. QUEL EST SON FONCTIONNEMENT ?

« Nous sommes 6 animateurs encadrant 28 enfants élus par les élèves de la commune. Nous nous réunissons une fois par mois environ pour préparer les projets. Et, ils sont nombreux. L'aménagement du Parc-En-Ciel et l'installation d'une cabane à livres ont été réalisés au printemps. D'autres suivront sur cet espace : carrés aromatiques, jardins partagés, arbres fruitiers, « cabane à plants » et parcours des sens. Dans les années à venir, le CME va continuer ses participations actives aux cérémonies des 08 mai et 11 novembre : lecture de textes, porte-drapeau, porte-coussin des médailles, dépôt de gerbes. Seront également organisés, comme chaque année, la chasse aux oeufs, un pique-nique « zéro déchet » et nettoyage de la nature et un « après-midi partage » avec nos aînés de la Maison Saint-Charles (promenade, jeux de société, goûter partagé). Le CME, ce sont les enfants qui en parlent le mieux : « Le CME consiste à faire participer les enfants pour améliorer la commune », « Je me suis inscrite au CME pour réaliser des projets et améliorer ma commune. », « Le CME c'est : Organiser – Réunion – S'engager – Rassembler – Projets – Idée – Discuter – Sérieux – Rigoler ».



## L'ouverture culturelle

Selon Laëtitia HEMERY, Adjointe à la Culture et au Tourisme

### UNE OFFRE CULTURELLE ACCESSIBLE ET VARIÉE : UN VRAI DÉFI ?

« À peine les élections de mars 2020 passées, la crise sanitaire a impacté de plein fouet le « Pôle Culturel ». Durant de longs mois, l'offre a dû être repensée à de multiples reprises. Le défi était de taille : réinventer et adapter la programmation. Nous avons dès lors, avec l'animateur culturel et l'Office Culturel, tout mis en œuvre pour vous permettre de retrouver des événements variés. Mais, ce n'est qu'en 2022 que la programmation a repris de plus belle ! Depuis, vous pouvez retrouver les séances de cinéma mensuelles, les conférences et autres spectacles à l'Espace Culturel La Garenne. Espace Culturel qui fera, d'ailleurs, l'objet d'une réflexion portant sur sa réhabilitation dans les années à venir. En attendant, vous pouvez profiter de l'ouverture de la Halle de Marché pour découvrir ce lieu sous un autre angle. En effet, une liaison douce, nouvellement créée, permet de connecter ces deux pôles ».



### COMMENT LA MUNICIPALITÉ VALORISE-T-ELLE SON PATRIMOINE ?

« Culture et patrimoine sont étroitement liés. Missillac dispose d'un patrimoine riche et varié. Qu'il soit culturel, bâti ou bien végétal, l'équipe municipale a à cœur de tous les valoriser. Une exposition extérieure a été implantée sur différents lieux de balades. Vous pouvez découvrir des photographies grands formats mettant en avant toutes les richesses Missillacaises. Nous nous engageons aussi dans des événements d'envergure et notamment le festival des Rencontres Franco-Américaines de Musique de Chambre au sein de l'Église Saint-Pierre et Saint-Paul. Sans oublier, la préservation de notre patrimoine végétal. Un arboretum est en cours de réflexion pour valoriser les espèces implantées au niveau de l'étang des Platanes. La commune participe aussi à l'opération « Un arbre-Une vie », qui permet d'offrir un arbre ou trois arbustes à chaque bébé. En 2023, cet événement se déroulera le samedi 25 novembre à la salle des sports. Les familles ayant accueilli un enfant, entre le 01<sup>er</sup> octobre 2022 et le 01<sup>er</sup> octobre 2023, pourront s'inscrire prochainement auprès du Parc Naturel Régional de Brière.»



## La scolarité et l'éducation

Selon Caroline BORNE, Adjointe aux Affaires Scolaires et PériScolaires, à la Restauration Scolaire et aux Transports Scolaires

### COMMENT LA MUNICIPALITÉ S'INVESTIT-ELLE POUR L'ÉDUCATION ?

« Le Pôle Enfance Municipale regroupe les Accueils PériScolaires, le Centre de Loisirs, le restaurant scolaire ainsi que le personnel municipal affecté aux écoles publiques « Les Petits Herbets » et Françoise DOLTO. Après la réhabilitation de l'école Françoise DOLTO et du Pôle Enfance sous le précédent mandat, ce municipe propose l'extension du restaurant scolaire. Les premiers coups de pelle ont été donnés début 2023. Les travaux, d'un montant prévisionnel de 1 658 00 euros TTC vont se poursuivre pour permettre une ouverture en 2024. Les enfants pourront alors découvrir un espace de 430 m<sup>2</sup> de construction bois exclusivement dédié au temps de déjeuner des élèves scolarisés en maternelle. Ce projet bénéficie du soutien financier du Département de Loire-Atlantique à hauteur de 378 800 euros, de l'État avec un montant de 210 000 euros et de la Région des Pays de la Loire à hauteur de 68 700 euros ».



### APRÈS LA DÉMARCHÉ « ANTI-GASPI » DES PLUS GRANDS AU RESTAURANT SCOLAIRE, COMMENT LES PLUS PETITS SONT-ILS SENSIBILISÉS ?

« La restauration scolaire peut accueillir jusqu'à 450 enfants le midi. Une salle est réservée aux plus petits pensionnaires et limitée à 36 places afin de permettre un déjeuner dans un cadre plus calme et sécurisant. L'initiative s'est enrichie avec la mise en place de plusieurs projets menés par Katia et Pauline, animatrices référentes de la salle D. Une table spécifique présentant le menu du jour à l'aide d'illustrations colorées par les enfants permettant d'identifier les aliments et enrichir son vocabulaire. Des seaux étiquetés de photos permettant l'autonomie au moment du débarrassage et une sensibilisation autour du tri des déchets. Un volcan du bruit sur lequel « Menfi, petit dinosaure », surnommé ainsi par les enfants, évalue l'intensité du bruit dans la salle et propose des solutions pour revenir au calme. Ces projets, qui permettent aux enfants de grandir en travaillant l'autonomie et le respect lors d'un repas en collectivité, rencontrent un certain succès auprès des enfants. »



## La modernisation du territoire

Selon Audrey CHATAL, Adjointe aux Sports et Loisirs, au Centre de Loisirs et à la Communication

### COMMENT LA VILLE MODERNISE-T-ELLE LA COMMUNICATION AUPRÈS DES HABITANTS ?

« Après les élections, une réflexion sur les outils de communication a été menée. C'est alors, qu'en 2021, la collectivité lançait sa page Facebook. Pour aller plus loin, une étude est en cours sur les autres réseaux sociaux. Mais, le grand projet de ce mandat était la refonte du site internet. Après douze ans de fonctionnement, il était devenu indispensable de vous proposer un outil dynamique, ergonomique et attractif. Mise en ligne en début d'année, cette refonte est le fruit d'un travail de réflexion et de rédaction, mené durant plusieurs mois par l'équipe municipale et les agents, en partenariat avec l'agence Créasit de Nantes. Ce nouvel outil vous permet de retrouver des informations pratiques utiles à votre quotidien, connaître les dernières actualités et l'agenda de la ville... Ce site internet respecte les normes techniques d'accessibilité en vigueur pour les collectivités. Il est également compatible sur tous les supports (ordinateur, tablette, smartphone...). Vous pouvez aussi vous abonner à la lettre d'information ou bien aux « alertes SMS ». Les réflexions vont désormais se concentrer sur la signalétique de notre commune. Optimisation, harmonisation et cohérence en sont les principaux enjeux. Un inventaire et un état des lieux sont actuellement en cours. »



### ET POUR LA PRATIQUE SPORTIVE ?

« Missillac est dotée d'équipements sportifs et de loisirs rendant accessible la pratique sportive à tout public. Ils sont entretenus quotidiennement par les équipes techniques municipales. Lors du précédent mandat, j'ai eu l'occasion de participer au projet de construction du boulodrome : un vrai atout pour le tissu associatif local. En 2021, le parcours de santé du bois de « La Dibouillais » a été réhabilité. Il propose désormais une balade sportive agrémentée du passage de neuf agrès modernes. En 2022, la commune a accueilli le Tour de Bretagne Cycliste. Un succès qui montre le potentiel sportif Missillacais et de ses infrastructures. Le grand projet de ce municipe reste, toutefois, la réhabilitation de la salle des sports. Initialement prévue en début de mandat, nous avons été contraints de modifier sa programmation. Ce projet sera lancé prochainement, dans la seconde partie de notre mandature. »



CAROLINE PAPIN

KINÉSIOLOGUE  
certifiée

07 81 73 78 00

Sur Rendez-vous  
Bébé, enfant, adulte et animal  
Missillac

Jérôme MARCHIN  
☎ 06 38 05 02 95 • ✉ herboristeriedesmarais@hotmail.com  
Site internet : [www.herboristeriedesmarais.com](http://www.herboristeriedesmarais.com)



**Espace  
Evanescence**

Venez découvrir ce nouvel espace de 130m<sup>2</sup> (hall + grande salle), dans l'hyper centre de **MISSILLAC**, qui s'adapte à :

**VOTRE STATUT :**

Pour les professionnels	Pour les particuliers
Séminaire, Assemblée générale, Salle de réunion/Conférence, Ateliers créatifs, Séances individuelles ou collectives pour les thérapeutes, Activités annuelles (yoga, théâtre, ...)	Pot de l'amitié, Baptême, Vin d'Honneur, Réunion de famille, <b>FERMETURE À MINUIT</b>

Pour plus d'informations ou réservations, rendez-vous sur le site [www.vanessalemestre.fr](http://www.vanessalemestre.fr)

**Nadège Police**  
psychogénéalogiste

☎ 06 27 65 23 83  
✉ [policenadège@gmail.com](mailto:policenadège@gmail.com)  
[www.nadegepolice.fr](http://www.nadegepolice.fr)

Psychogénéalogie - EMDR - Stages & Ateliers

« Espace Détente » devient...

**L'Atelier de Mary**

Soin du visage  
Épilation  
Massage de bien-être  
Drainage lymphatique  
Conseil bien-être

8 rue de la Masse - 44780 MISSILLAC  
Sur rendez-vous : 06 28 80 38 03

☎ 07 89 06 08 55

**EI Cécile Pute**

16 bis rue des Perrières-Coulement  
44780 MISSILLAC

contact@cecileetsesaiguilles.fr

☎ Cécile et ses aiguilles

**EB**

**Estelle's build**

Dessinatrice neuf et rénovation  
Estelle BEAUSSIER  
✉ [estelles.build@gmail.com](mailto:estelles.build@gmail.com) • Page Facebook : Estelle's Build

**C. L'équilibre Ressource**  
Clarisse Baudoin

SOPHROLOGUE - ACCOMPAGNANTE EN HYGIÈNE DE VIE

☎ 06 22 11 04 16  
✉ [clequillibreressource8@gmail.com](mailto:clequillibreressource8@gmail.com)  
Site internet : [www.clequillibreressource.com](http://www.clequillibreressource.com)

## Activités et métiers au Château de la Bretesche au XX<sup>ème</sup> siècle

Propos recueillis par Paul MARTIN en 1985 auprès de Solange CHAVAILLON, « figure » de Missillac, née en 1919 à la Bretesche et qui a fait toute sa carrière à la conciergerie (bâtiment à gauche du portail d'entrée du domaine), succédant à son père - Texte Extrait de « Missillac à la loupe ». Par « Mémoire et Patrimoine Missillacais » (2014) • ✉ [patrimoinemissillacais44@gmail.com](mailto:patrimoinemissillacais44@gmail.com)



Site incontournable de la commune, La Bretesche a employé de nombreuses familles de Missillac et d'ailleurs, pour certains métiers jusqu'en 1965, date de la vente du domaine par Philippe DE MONTAIGU, créant ainsi une véritable économie locale.

### L'ENTRETIEN

Le lavoir construit vers 1900 (bâtiment situé en contrebas du virage face à la Forge - devenu salle de séminaire) fourmillait d'activités : il y avait 3 ou 4 machines pour laver le linge particulièrement sale (torchons...) ; une grande chaudière et 2 petites pour faire bouillir le linge, munies d'une manivelle avec treuil pour enlever le couvercle et d'un escabeau pour y grimper ; 2 fours en briques fonctionnant au bois et charbon pour sécher le linge. On pouvait étendre et sécher jusqu'à 200 draps en même temps ! Le plus grand lavoir (ou bac) faisait 40 m<sup>2</sup> et l'autre 25 m<sup>2</sup>. Ce lieu fonctionnait uniquement pour le « grand château » avec 3, 4 ou 5 personnes en permanence dans les « grands coups » (ou corvées) pour aller chercher le linge, le laver, le sécher, le remporter. Quand les « patrons » partaient en vacances à La Baule, une voiture à cheval emportait le linge propre, avec le beurre, les légumes et rapportait le linge sale ! Six laveuses et trois repasseuses œuvraient au-dessus du lavoir, près du séchoir. Au « Grand Château », deux valets de chambre étaient au service de la personne (chambre, habillement, ...), deux valets de pied (non originaires de Missillac) s'occupaient de leurs patrons : chambre, linge, bureau, gros ménage, entretien, service à table, balayage... Le chauffeur faisait souvent office de valet de chambre. Un maître d'hôtel était quant à lui responsable du service de table. Trois hommes et trois femmes travaillaient en cuisine en 1906. Les femmes de la lingerie et les femmes de chambres étaient également couturières. Deux forgerons-serruriers, cinq menuisiers et un charpentier assuraient la fabrication et l'entretien. Cinq jardiniers - dont Pierre CHATELIER, chef jardinier qui avait fait l'école de Versailles, spécialisé en fleurs et greffes - étaient aidés par des manœuvres occasionnelles et les bûcherons, hors période d'abattage du bois.

### LES TRANSPORTS

Un cocher conduisait le carrosse quatre roues à chevaux, un chauffeur la camionnette (François DAVID, cocher auparavant) et le chauffeur de la famille DE MONTAIGU, la voiture. La première voiture à pétrole sera achetée vers 1895 par Jean DE MONTAIGU. Deux Rouliers menaient le camion acheté vers 1922 et la charrette à chevaux qui transportaient principalement du bois de chauffage et des fagots pour les fours à pain des boulangers vers les communes voisines et du cidre vers la côte.

### EN FORÊT

Un résinier et toute une équipe de manœuvres collectaient la résine en pot au pied des pins maritimes dans la forêt. L'oseraie se situait près de la porte de Burin sous la responsabilité de la Régie. On embauchait principalement des femmes à la journée à l'épluchage de l'osier pour faire des paniers. Un homme allait livrer cet osier avec un âne et sa petite charrette dans les alentours.

### LES INNOVATIONS

Dès 1913, l'électricité était produite à la Bretesche par une chaudière à bois avec un moteur au gazogène qui entraînait une dynamo. La génératrice, installée par une équipe venue spécialement de Paris, était entretenue par deux hommes à temps complet (préparation du bois, répartition de l'électricité). Un employé veillait sur le service d'eau, installé avant la guerre de 14/18 : l'eau était pompée à Bovieux par une éolienne d'au moins 20 m de haut. Le bourg de Missillac sera relié à ce réseau en 1928, une prouesse par rapport à d'autres communes. Un moteur électrique suppléera l'éolienne vers 1935. De 1852 à 1964, un régisseur a veillé au fonctionnement du domaine. »

### L'AGRICULTURE

#### LES NEUFS FERMES DE LA BRETESCHE

« Bâties autour du domaine par la famille MONTAIGU dès la fin du 19<sup>ème</sup> siècle, les fermes étaient reliées entre elles par un droit de passage dans la forêt. Elles fonctionnaient en « binômes » avec chacune leur comptabilité. Les exploitants avaient le statut de salariés ou de faire-valoir. Ces fermes furent vendues en priorité aux occupants dès la fin de la guerre 39-45 : Bovieux (1898) ; Les Pantières ; La Belle Lande (1870) ; Les Mares (1933-1934) ; Kerriahou (1900-1906) ; Moutonnac (1843) achetée par la Bretesche en 1928 puis vendue au fermier en 1948. Le Comte Hubert DE MONTAIGU, propriétaire, s'est porté caution pour que son fermier puisse l'acquérir ; Le Boisvreuil (bâtiments terminés en 1894), la dernière à être encore en activité en 2023. La ferme de la Bretesche, attenante au château, était sous la responsabilité de la famille POULAIN et d'un employé. Elle comprenait la ferme (30 vaches nantaises et normandes, 4 bœufs et 1 cheval) ; la « Ferme de la basse-cour » (poules, canards, lapins et quelques vaches) qui a fermé dans les années de guerre 14/18 et une autre basse-cour en haut du potager (dindons, pintades, poulets, jeunes faisans pour les lâchers en forêt, 3 ou 4 moutons) à l'endroit des terrains de tennis actuels. Trois femmes étaient employées comme pâtoeurs (gardiennes de troupeaux) à la ferme.

### LA CHASSE

Il y avait deux pavillons de chasse, un au Bélier, l'autre aux Pantières (cette maison forestière sera démolie en 1980 pour réaliser la voie express RN 165) avec plusieurs gardes chasse : un à la Bretesche, un au Bélier et un à l'Étoile (au cœur de la forêt). Un chenil (30 Bassets et un équipage de 60 chiens de meute arrivé en 1906) nommé « Rallye Bourron » et situé au village du Kernan, était tenu par les deux frères GAUDIN. En 1919, n'ayant plus de chiens de meute, Victor CHAVAILLON, piqueux de métier, deviendra garde-chasse à la conciergerie où sa fille Solange (notre informatrice) lui succèdera.

## La Com'Com vous informe

### Piscines : fermeture pour l'une, réouverture pour l'autre

Alors que la piscine de La Hirtais a fermé ses portes, au printemps, pour travaux : restauration du toboggan, du jacuzzi et de la pataugeoire. Celle de Guenrouët a rouvert les siennes le mercredi 10 mai 2023. Profitez des vacances pour y piquer une tête et venez tester le pentagliss ! En juillet et août, la piscine vous accueille du mardi au dimanche de 09h30 à 12h30 puis de 14h00 à 19h00. Vous pourrez également profiter de l'été indien les mercredis, samedis et dimanches de septembre (les horaires restent inchangés). Tarif unique : 5,50 € (gratuit pour les moins de 03 ans). Tarif réduit : 4,50 € (sur présentation d'un justificatif pour les étudiants, demandeurs d'emploi, familles nombreuses et PMR).

**Infos et contacts :** ☎ 02 28 05 15 01 • ✉ [lapiscine@cc-paysdepontchateau.fr](mailto:lapiscine@cc-paysdepontchateau.fr)

### La Com'Com, partenaire des Championnats d'Europe de cyclo-cross

Après Wijster (Pays-Bas) en 2021 et Namur (Belgique) en novembre dernier, le circuit de Coët-Roz accueillera les Championnats d'Europe de cyclo-cross les 03, 04 et 05 novembre 2023. Un événement organisé à Pontchâteau et porté, notamment, par la ville de Pontchâteau et la Communauté de Communes.



## Culture

### Un été avec la Bibliothèque de Missillac

De nouveaux rendez-vous seront proposés cet été.

Toute l'actualité sur [www.reseaubiblio.cc-paysdepontchateau.fr](http://www.reseaubiblio.cc-paysdepontchateau.fr)

#### Mardi 18 juillet de 10h30 à 12h00 : lectures aux Platanes

- « Lectures à la volée et sa brouette de livres », étag des Platanes.

#### Mardi 29 août de 10h30 à 11h30 : un panier d'histoires

- « Heure du conte intergénérationnelle » dans le parc de la Maison Saint-Charles

**Horaires d'été du 10 juillet au 26 août inclus :** mardi 14h00 - 18h00, mercredi 10h00-12h30, vendredi 14h00-18h00, samedi 10h00 - 12h30. La carte d'emprunt est gratuite pour les enfants et les jeunes.

**Nouveauté 2023 :** le nombre de prêts est illimité pour une durée de 3 semaines !

### Spectacle In Vivo

*In Vivo* est un spectacle-promenade proposé en extérieur, au cœur des espaces de vie des habitants.

Le spectateur, muni d'un casque audio, est invité à se plonger dans une bulle sonore tout en observant le paysage qui s'offre à lui. Un paysage dans lequel se mêle alors la vie réelle des habitants et celle qu'on lui raconte, celle des personnages qu'il va croiser et être invité à suivre... *In Vivo* se jouera sur un parcours tenu secret, en septembre prochain : lieu de rendez-vous donné ultérieurement au public... Informez-vous sur : [www.cc-paysdepontchateau.fr](http://www.cc-paysdepontchateau.fr)



### Un partenariat avec la Maison Saint-Charles

Les bibliothécaires présentent : « Suite à son installation dans un local au 27 rue du Château, la bibliothèque ne peut malheureusement plus accueillir les résidents de la Maison Saint-Charles pour des raisons d'accessibilité.

C'est pourquoi, environ une fois par mois, la bibliothèque part à leur rencontre, le jeudi après-midi de 15h00 à 16h30, et s'installe sur la Place du Village au cœur de la maison de retraite. Pour l'occasion, les bibliothécaires de Missillac préparent une sélection de livres, revues, livres-audio, CD, DVD correspondant à leurs nombreux centres d'intérêts... La bibliothèque dispose d'ailleurs d'une offre « Cinéma » très appréciée par les résidents grâce à sa large proposition de films. Chacun est accueilli individuellement, comme à la bibliothèque. Le prêt est gratuit. Lors de ces rendez-vous, la Place du Village se transforme en bibliothèque « éphémère », dans une ambiance détendue.

Un temps de pause, de lectures, de découvertes et d'échanges rempli alors l'espace pour le plus grand bonheur de tous les participants (résidents, professionnels ou bénévoles). En 2023, le partenariat est enrichi par deux actions culturelles : « Un panier d'histoires » : heure du conte intergénérationnelle dans le parc de la Maison Saint-Charles, animée par les bibliothécaires Fabienne & Manuella. Un rendez-vous familial ouvert à tous. « Histoires de vie contées » : un spectacle en lien avec les témoignages collectés des résidents de Saint-Charles, La Sainte Famille et Michèle GUILLAUME sera joué par la conteuse Anne TESSIER à Missillac en octobre, date à venir très prochainement ».

**Renseignements :** ☎ 02 40 19 32 31 ou 09 61 61 18 72 (pendant les ouvertures au public)  
✉ [bibliomissillac@cc-paysdepontchateau.fr](mailto:bibliomissillac@cc-paysdepontchateau.fr)  
<https://reseaubiblio.cc-paysdepontchateau.fr/>



## Rencontres Franco-Américaines de musique de chambre

22<sup>ÈME</sup> ÉDITION : DU MARDI 15 AU DIMANCHE 20 AOÛT 2023

### En fil rouge : la musique romantique

« Le répertoire romantique abrite les plus beaux bijoux de la musique savante occidentale, dont la spiritualité, l'audace, la complexité et la virtuosité parfois époustouflante. Concentrés de culture, fruits de traditions millénaires et de recherches en continu, carrefours fertiles de rencontres entre des civilisations souvent fort éloignées, ces chefs d'œuvre universels et accessibles bénéficient en Europe d'un regain d'intérêt de la part d'un public aussi exigeant qu'attentif. Ce répertoire permet à nos jeunes solistes phares de leur génération, à l'orée de très belles carrières internationales, de déployer tout leur talent. La musique de chambre est synonyme d'excellence artistique et humaine, d'écoute mutuelle et de rencontre. Les compositeurs romantiques y ont déposé la quintessence de leurs langages, trouvant dans des configurations instrumentales intimistes, cet équilibre lumineux qui allie rigueur, inventivité et sensibilité à fleur de peau. Elle permet de montrer que la musique dite « classique » n'est pas que solennité, élitisme ou introspection, chacun de ces concerts étant un moment de rencontre en arborescence entre les artistes, les œuvres et leurs publics. »

Le Comité organisateur

### Direction artistique : François SALQUE, violoncelle • Artistes en résidence :

Le Quatuor Mirages (Conservatoire de Paris - CNSM) ; Le Quatuor de l'Université de Californie du Sud ; Phoenix DELGADO, flûte ; Laeticia AMBLARD & Constant CLERMONT, violons ; Chloé LECOQ & Karine LETHIEC, altos ; Arthur HEUEL & François SALQUE, violoncelles ; Xénia MALIAREVITCH, piano

**Artistes invités :** Vincent PEIRANI, accordéon ; Delphine BENHAMOU, harpe ; Kryštof MARATKA, piano & flûte préhistorique d'Isturitz.



### Le programme

#### Mardi 15 août – 18h00

Église de Missillac  
Concert d'ouverture  
Franco-Américain

#### Mercredi 16 août – 17h00

Espace La Garenne, Missillac  
« MusicOman »

#### Mercredi 16 août – 20h30

Église de Sainte-Reine - De-Bretagne  
Carte blanche au Quatuor Mirages  
Les Maîtres du Quatuor à cordes

#### Jeudi 17 août – 17h00

Chapelle du Cougou, Guenrouët  
Carte blanche aux Solistes  
de l'Université de Californie du Sud

#### Jeudi 17 août – 20h30

Carré d'Argent, Pontchâteau  
« Bach Project »

#### Vendredi 18 août – 12h30

Étang des Platanes, Missillac  
Pique-nique musical champêtre

#### Vendredi 18 août – 20h30

Église de Saint-Gildas-Des-Bois  
Concert Gala

#### Samedi 19 août – 11h00

Médiathèque, Pontchâteau  
« Concert découverte »  
Rencontre avec les fondateurs  
du Quatuor Mirages

#### Samedi 19 août – 20h30

Église de Missillac  
Clarinete et cordes  
« Mozart et Brahms »

#### Dimanche 20 août – 20h30

Église de Saint-Gildas-Des-Bois  
Les cordes en fêtes !  
« Borodin et Mendelssohn »



### Coup de cœur

#### Un pique-nique musical

Profitez d'un déjeuner musical aux couleurs Missillacaises, le **vendredi 18 août** à partir de 12h30.

Rendez-vous pour l'incontournable pique-nique musical organisé, à l'étang des Platanes de Missillac ! Dans un cadre champêtre et familial, les artistes du festival vous feront partager un moment inoubliable. N'oubliez pas d'apporter votre pique-nique !

## Des nouvelles des assos

### Les Ass'Mat' de « Chrysalides » parlent de leur métier

Les Assistantes Maternelles de l'association présentent leur quotidien.

« *Bientôt une année qui s'achève avec encore de sympathiques moments de partage pour « Chrysalides ». Toute l'année, ce sont des ateliers qui sont proposés aux enfants accueillis par cette association d'assistantes maternelles. En fin d'année, un petit spectacle est présenté aux familles, une petite sortie est également organisée pour les enfants ; cette année direction Tropical Parc et ses jardins du monde. Un chouette moment de partage également avec les parents employeurs qui ont pu durant toute une matinée découvrir les ateliers et ainsi avoir un petit aperçu de ce qu'était le métier d'assistante maternelle. Une profession, certes, parfois difficile mais tellement enrichissante, valorisante. Encore trop souvent victime des préjugés et d'un manque de reconnaissance, beaucoup d'hommes et de femmes jettent l'éponge, abandonnent les métiers de la petite enfance alors qu'il s'agit d'un secteur tellement important dans la société actuelle. Encore beaucoup de parents en « galère » car pas d'accueil disponible la veille de reprendre le travail. Oui le secteur de la petite enfance est en difficulté, oui il manque cruellement d'assistantes maternelles (44 sur Missillac dont certaines sont en cessation d'activité) c'est insuffisant en effet. Tant de personnes avec des compétences et des qualités requises (telles que la bienveillance, la patience, le sens de l'organisation et de l'adaptation, l'endurance physique et morale, l'empathie, la rigueur, la créativité...) se posent encore la question, se disent « Ass'Mat oui mais ? » À cela, nous répondons l'inverse « Ass'Mat » mais oui !!! » Certes, ce serait un mensonge de dire que c'est facile, tranquille, routinier... Le plus dur est certainement la conciliation, l'organisation lieu/vie privée et lieu/vie professionnelle d'où l'importance d'être en accord avec sa propre famille pour se lancer dans la profession afin que chacun y trouve son équilibre. Mais quel plaisir de voir les complicités et parfois les alliances qui se créent entre ces deux « vies ». La crainte de tomber sur le parent déplaisant est légitime mais celle-ci est réciproque. Pour le parent c'est également un stress de confier son enfant d'où l'importance de beaucoup discuter, communiquer, notamment lors de l'entretien afin de voir si le projet d'accueil est envisageable. Il est impératif que les parties soient en accord sur le rôle éducatif. Le métier d'assistante maternelle a cette particularité, celle d'avoir la possibilité de choisir son employeur, tout est une question de ressenti, de feeling car il s'agit avant tout du bien-être d'un enfant. Chaque famille a son identité, son histoire, ce qui fait que chaque accueil reste différent. Alors oui... il y a l'amplitude horaire quelquefois lourde (journée max de 13h00), le ressenti parfois d'un manque de soutien ; la fatigue et l'impuissance des cris du quotidien, les pleurs inconsolables mais à côté de ça tellement de belles rencontres, de beaux moments de joie et de tendresse. Une réelle relation de confiance avec les familles. Tout cela fait de ce métier une profession passionnante. Lorsque vous voyez un enfant heureux, épanoui, autonome et que vous savez que vous avez contribué à tout ça durant ces trois premières années de vie, quand vous savez que ces années sont réellement importantes dans la construction de l'adulte qu'il sera, vous ne pouvez être que fier de faire ce formidable métier. Un métier, un VRAI métier avec des collègues qui se soutiennent au quotidien en cas de besoin grâce cette chouette et dynamique association qu'est « Chrysalides ».*

**Contacts :** Virginie LEBEAU • 06 67 25 43 03. Nadine GEGOU • 06 73 52 39 36. Amandine JORE • 06 33 77 90 00



### ALFA Répît : un relai pour les aidants

Vous accompagnez un proche en situation de dépendance ou atteint d'une maladie neuro évolutive : ALFA Répît - le relais des aidants est là pour vous accompagner. Plateforme d'accompagnement et de répît, financée par l'Agence Régionale de Santé, ALFA Répît apporte un soutien aux proches aidants de personnes atteintes d'une maladie neuro-évolutive : maladie d'Alzheimer et apparentées, Parkinson, AVC... C'est un lieu d'écoute, d'information et de formations pour aider à comprendre la maladie et les comportements qui y sont liés et découvrir des outils pour éviter de s'épuiser. Nous pouvons vous rencontrer à votre domicile ou dans nos lieux de permanence. Dans cette optique, nous proposons également des activités : ateliers bien-être pour prendre soin de soi, Café Répît pour exprimer ses préoccupations en rencontrant d'autres aidants, formations pour connaître la maladie et ainsi mieux accompagner votre proche, séjour répît pour partager du temps agréable avec son proche dans un cadre adapté et convivial, relayage pour vous permettre de vous absenter de votre domicile, rencontres conviviales pour sortir de chez soi et rencontrer d'autres personnes... Toutes nos activités sont sur réservation. Nous sommes sur écoute, alors n'hésitez plus, appelez-nous ! 02 40 66 94 58 • contact@alfarepit.fr • www.alfarepit.fr



### Clap de fin de saison pour l'Art Scène

L'association « L'Art Scène » a pour objectif de créer des spectacles de variétés dont les bénéfices sont reversés à des œuvres caritatives. Pour cette saison 2022/2023, la troupe s'est produite bénévolement à six reprises à La Chapelle-Des-Marais, Pontchâteau et Besné. Grâce à ces spectacles, plus de 8 000 € ont été reversés à l'AFM - Téléthon, 11 000 € contribueront aux projets du Secours Populaire de Pontchâteau et quelques 2 000 € ont été récemment remis à l'association « Une Vie pour Chloé » d'Herbignac. Une très belle saison de reprise pour l'ensemble des bénévoles avec des projets déjà sur les rails pour la rentrée 2023. Pour contacter l'association : [www.lart-scene.fr](http://www.lart-scene.fr)



### Le Tennis Club Missillac enregistre un nombre record de licenciés !

L'association s'exprime :

« *Deux années de pandémie, qui ont pourtant mis à mal le milieu du sport et notamment les associations sportives, ne nous ont pas empêchés d'enregistrer un nombre record de licenciés en 2023, puisque nous comptons 161 adhérents. Nous les remercions d'ailleurs pour la confiance qu'ils nous témoignent. Aussi, nous avons pu inscrire dix-sept équipes en championnat, dont quatre équipes jeunes et treize équipes adultes. Après l'école « Notre-Dame-De-La-Brière », qui a bénéficié des classes tennis l'année dernière, Benjamin, notre entraîneur, a permis à quatre-vingt-sept enfants de l'école Française DOLTO de découvrir le tennis. Le 08 octobre dernier, nous avons animé notre premier loto qui a rencontré un franc succès. Le prochain se déroulera le 14 octobre 2023. Pensez d'ores et déjà à réserver cette date dans vos agendas. Enfin, comme à chaque publication, nous en profitons pour remercier les bénévoles, qu'ils soient membres du Bureau ou non, nos partenaires, ainsi que la Municipalité, sans qui notre club ne saurait perdurer. Pour toutes informations, n'hésitez pas à nous contacter : 06 03 40 66 50*

✉ [tennisclubmissillac@fft.fr](mailto:tennisclubmissillac@fft.fr) ».



### Karaté : Portrait d'un vice-champion du monde

Mathias KERNEUR, âgé de 17 ans et originaire de Missillac, pratique le karaté depuis plus de 10 ans avec le statut de haut niveau. Au mois d'octobre dernier, il a pu participer au Championnat du Monde 2022 qui se déroulait à Konya, en Turquie. Mathias a ainsi décroché le titre de Vice-Champion du Monde et la médaille d'argent. Ses proches en parlent : « *Membre de l'équipe de France de karaté, Mathias poursuit sa carrière sur la région Parisienne depuis plus de 04 ans. Il a intégré le CREPS Île-de-France puis la structure de haut niveau du club Karaté Élite Argenteuil. À l'heure de son sacre de Vice-Champion du Monde, il totalisait 74 podiums dont 25 podiums nationaux* ».

### Une belle saison pour l'Office Culturel

L'Office Culturel de Missillac est une association qui a pour objectif le développement de l'animation culturelle sur la commune. Ses membres programment chaque année différents spectacles aux styles variés : concert, théâtre, danse...

La soirée du 01<sup>er</sup> avril dernier, consacrée à la musique et à la danse Irlandaise avec le groupe O'Dancing Eire a fait salle comble. Pour la clôture de sa saison, l'Office a proposé un Fest-Noz à l'étang des Platanes, le samedi 01<sup>er</sup> juillet.





## Des nouvelles des assos

### PHILAPOSTEL sème des graines de champions !

« Jeunes et moins jeunes adhérents de l'association « PHILAPOSTEL Pays de la Loire » se sont démenés pour que la bourse multicollections de novembre et le loto des gourmands début avril soient des belles réalisations. Nos ateliers du timbre et de la collection sont fréquentés par les jeunes et les adultes. Les enfants s'y retrouvent deux mercredis par mois et les adultes le samedi après-midi en début de mois. Les lycéens et étudiants ne sont pas oubliés et participent aux rencontres organisées pendant les vacances scolaires. Les sujets les plus variés y sont abordés autour de la carte postale, de la monnaie, du timbre, des fêtes.... Lors de ces séances, on prépare aussi les challenges et championnats de la Fédération Française de Philatélie. Entre novembre et mai, nos membres ont été de nombreuses fois présents et récompensés. »

- **Challenge régional 1 cadre (12 pages) à Laval (53)** 08 participants adultes en cartes maximum et 02 jeunes en multicollections. Prix spécial du jury à Gérard CRUSSON pour sa présentation sur l'histoire de l'aviation.
- **Challenge national jeunesse « Reflets de personnalités » à Moulins (03)** 02 participants. 02<sup>ème</sup> place pour Riwal POIDEVIN en catégorie B (16-18 ans) pour sa présentation sur Jules VERNE. 03<sup>ème</sup> place pour Lois PERRAIS en catégorie A (10-15 ans) pour sa présentation sur l'Abbé Pierre.
- **Championnat de France Jeunesse à Moulins (03)** Riwal POIDEVIN a été primé 2 fois et finit vice-champion de France. Médaille de Vermeil et Prix Spécial pour sa présentation en multicollections sur l'écureuil. Médaille de Grand Vermeil et prix spécial pour sa présentation en maximaphilie sur Paris.
- **Championnat départemental de Loire Atlantique 2023 à Vertou (44)** 03 participants jeunes et 01 adulte. Médaille d'Argent pour Lois PERRAIS avec sa présentation sur l'ours blanc. L'équipe composée d'Hugo et Lola MANOUBY obtient sa sélection Nationale pour le challenge des Poulbots Timbrés (concours national des débutants) avec leur présentation « Tout en couleurs » sur l'art pictural. Médaille de Grand Argent pour Christine DARLET avec sa présentation de cartes postales anciennes consacrées au Calvaire de Pontchâteau.
- **Championnat interrégional du Cap d'Agde (83)** 01 participant jeune et 02 adultes. Lois PERRAIS a été récompensé par une médaille de Vermeil et par le Prix Spécial du Conseil Fédéral à la Jeunesse pour sa présentation en multicollections : Une ombre sur la glace, l'Ours blanc. Hors concours présentation spéciale sous vitrine de François MENNESSIEZ sur les 100 ans de la Bibliothèque verte.

### Des compétitions Internationales

Christine DARLET, Présidente de Philapostel présente : « Notre jeune adhérent, Riwal POIDEVIN, a été sélectionné pour faire partie de l'équipe de France à la compétition Internationale jeunesse de Teruel en Espagne et à la Mondiale de Bangkok en Thaïlande. La compétition Espagnole vient de se finir. Riwal a obtenu une médaille de Grand Vermeil et le Prix Spécial Jeunesse de la Fédération Espagnole. Il se classe 02<sup>ème</sup> ex-aequo de la compétition. Rendez-vous à l'automne pour Bangkok. Avec ses ateliers du timbre et de la collection, Philapostel sème des graines de champions, alors grands ou petits venez nous rejoindre ! Inscription toute l'année et particulièrement au Forum des associations. ».



## Forum des assos

Organisé par la Municipalité, le forum des associations se déroulera le samedi 02 septembre 2023, de 09h30 à 13h00, à l'Espace aux Mille Fleurs. Venez préparer votre nouvelle saison !



## Foire-expo des pros

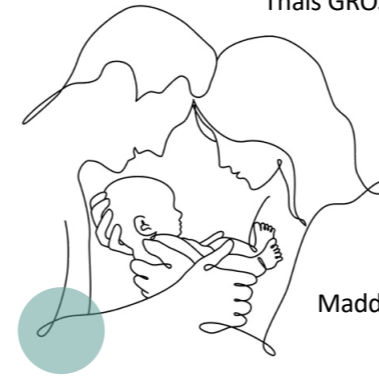
Organisée par l'association des Commerçants « Missillac's », la foire-expo des professionnels Missillacais se déroulera le dimanche 10 septembre 2023, de 10h00 à 18h00, à l'Espace aux Mille Fleurs. Entrée libre et gratuite, restauration sur place, animations, manège et tombola.

Vous êtes professionnel Missillacais : inscrivez-vous pour y participer auprès de l'association en contactant Lindsay ZINGUÉ :  
☎ 06 43 06 69 06  
✉ [assomissillacs@gmail.com](mailto:assomissillacs@gmail.com)



## Nous souhaitons la bienvenue à...

Lya PIVAUT KERLEAU,  
Wyatt OLLIVIER,  
Owen AOUSTIN,  
Lenny CHEDOTAL LESKÉ-DÉMAREST,  
Tommy GUIHENEUF,  
Lonla HAMONNIAUX,  
Rose COUDRET,  
Kailyne JAUNY,  
Lyvia SOURGET,  
Manaë GUÉHO,  
Luciano JEGO GUTIERREZ,  
Maddy PERRIER GÉNIN,  
Awen MACE,  
Aliénor FAULQUE,  
Hamza OUASSIF,  
Liam GERGAUD,  
Thaïs GROSSEAU BONHOMME,  
Bryan AUBIN,  
Teyssa PASQUET,  
Lara ALLAIN,  
Zack BOUREZ,  
Alice LEBLET,  
Adèle AOUSTIN,  
Ethane STAHL,  
Liv STAHL,  
Maddie ZOELLIN DRÉANO,  
Tom BARREAU,  
Nino COUSIN.



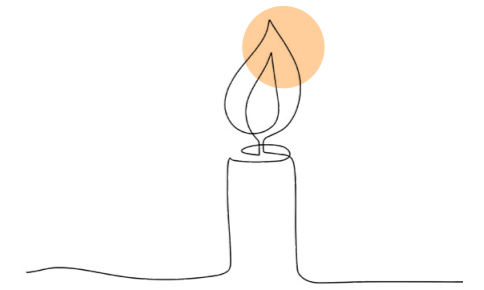
## Nous offrons tous nos vœux de bonheur à...

### MARIAGES

Linda AOUSTIN et Louis-Guy DUBILLOT,  
Noémie ROUSSEAU et Elie BRUAND,  
Lise MONIER et Valentin LANGEVIN,  
Charlotte LANGLOIS et Arnaud HERVY,  
Charlène COLIN et Malik EL HADI,  
Ludivine PINSON et Teddy DELAUNAY,  
Anne-Sophie GOUT et Jérémy KEFANE,  
Laura ANDRIULO et Sébastien GUYOMARD,  
Christelle JOSSET et Mickael BODIN.

### PACS

Céline MOINE et Tristan BREHELIN,  
Veronica GILLIO et Jean-Pierre HONORIN,  
Fanny LEGOFF et Jérôme EVAIN,  
Méline LOYER et Killian GICQUIAUD,  
Fabienne SAMSON et Julien DE VOS,  
Valentine GUIHARD et Julien COUDRET,  
Déborah THOBY et Elvis CORNET,  
Emilie GUITTENY et Olivier ROBIN,  
Pauline MARTIN et Jean-Christophe QUÉRAUD,  
Gwendoline AUFFRET et Corentin LE GLAND,  
Cloë DUHAMEL et Quentin BUSSON.



## Nous présentons nos condoléances aux familles et proche de...



Joseph BRISSON,  
Suzanne MAHÉ,  
Suzanne ELAIN,  
Thérèse BRULÉ,  
Jean GUIHÉNEUF,  
Roselyne FAROU épouse CHOQUET,  
Rémi RICORDEL,  
Pierre GRANGIEN,  
Micheline MONNIER,  
Marie CHABOT,  
André PLAUD,  
Pierrick LEGALE,  
Serge PELÉ,  
Marie-France TROUILLARD,  
Denise DREAN,  
Robert GOUGEON,  
Yvette DAVID épouse GUIHARD,  
Marie COUVRAND,  
Marie-Thérèse MORICET,  
Anna THEBAUD épouse LE ROUZIC,  
Jacky DEBAUCHE,  
Jeanne GUYADER,  
Marie-Thérèse VALLÉE,  
Emmanuel CRUSSON,  
Monique PERRIOT,  
Maurice ANDRIEUX,  
Gérard D'HERBEY,  
Anne Marie DUHOUX,  
Odette MAHÉ,  
Jeannine VALLÉE,  
Yvette BOCHEREL,  
Jeannette BRESNU,  
Alain JOSSOT,  
Jean-Yves HERVY,  
Jean DELGADO,  
Michel RICORDEL,  
Raymonde GAUGUET,  
Geneviève FAUCHER,  
Philippe LORRAIN,  
Emile PERON,  
Anne DOCET,  
Pierre RIVAL,  
René GASCOIN,  
Arnaud GRUEL.



## Cet été : adoptons les bons réflexes

### VOUS RESTEZ SUR MISSILLAC ?

#### Plan Canicule : inscrivez-vous !

Le plan canicule recense en Mairie, les personnes âgées de plus de 65 ans, vulnérables, dépendantes ou isolées. Il permet une surveillance adaptée en cas de fortes chaleurs. Inscrivez-vous auprès du Centre Communal d'Action Sociale : ☎ 02 40 88 31 09 ou ✉ [ccas@missillac.fr](mailto:ccas@missillac.fr).



#### Démarchage frauduleux : soyez vigilants !

La Municipalité vous rappelle qu'elle ne mandate aucune entreprise pour effectuer des démarchages à domicile, téléphoniques, électroniques ou physiques, et vous invite à la plus grande vigilance face à ces pratiques. En cas de doute, contactez la Mairie.

### VOUS PARTEZ EN VACANCES ?

- Informez votre entourage de votre départ,
- Ne diffusez pas vos dates de vacances sur les réseaux sociaux,
- Placez en lieu sûr vos objets de valeurs, cartes de crédit, chèques et clés de voiture,
- Faites relever votre courrier pendant votre absence,
- Votre domicile doit paraître habité tout en restant sécurisé.

#### Optez pour « Tranquillité vacances »

Vous partez en vacances ? Signalez votre absence à la Gendarmerie. La Police Municipale est aussi à vos côtés. Dans le cadre de leurs missions quotidiennes, les forces de sécurité pourront vous conseiller et assurer une surveillance de votre domicile.

#### Une appli pour votre sécurité

Disponible sur les plateformes de téléchargement habituelles, l'appli « Ma Sécurité », développée par les Forces de l'Ordre permet de vous communiquer diverses informations : accident en cours, zone de cambriolage récente, réunion de prévention. Gérée à l'échelle locale par les Brigades du secteur, elle permet aussi de contacter directement un Gendarme ou un Policier 24h/24.

### Ils partent avec nous !

Le nombre d'abandons d'animaux, au moment des vacances estivales, notamment, reste encore trop élevé en France. Pour passer de belles vacances, pensez à préparer votre départ et celui de votre animal. De nombreuses structures acceptent les animaux, alors n'hésitez plus et emmenez-les ! Si vous n'avez pas la possibilité d'amener avec vous votre animal, confiez-le à une personne de votre entourage ou contactez des centres spécialisés pour le faire garder. Toute l'année, il vous aime sans compter. À votre tour de lui montrer combien vous tenez à lui !



## Au quotidien

### UNE TRANQUILLITÉ PARTAGÉE

L'arrêté municipal n°09-09-03 stipule que les travaux bruyants : bruits de tondeuses, tronçonneuses, perceuses et autres outils ou engins bruyants, peuvent être réalisés du lundi au vendredi de 08h00 à 12h00 et de 14h00 à 19h00, le samedi de 09h00 à 12h00 et de 14h00 à 18h00 ainsi que le dimanche et jours fériés de 10h00 à 12h00. Ils sont interdits en dehors de ces horaires. Pour la tranquillité de tous, la Municipalité vous remercie de respecter ces pratiques.

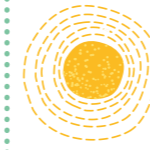


### NE BRÛLEZ PAS VOS DÉCHETS

Le brûlage des déchets à l'air libre génère des troubles par les odeurs. La fumée nuit à l'environnement et à la santé. Elle augmente le risque d'incendie. Conformément à une Directive du Ministère de l'écologie, la Municipalité vous rappelle qu'il est strictement interdit de procéder à ce type d'opération sur la commune et vous invite à vous diriger vers les déchetteries du territoire.

### EAU : UNE PERMANENCE POUR COMPRENDRE VOTRE FACTURE

Une permanence est organisée par la SAUR, ce jeudi 13 juillet 2023 en Mairie. Un conseiller clientèle sera présent pour répondre à vos interrogations quant à votre facture d'eau. Rendez-vous entre 08h30 et 12h00, dans la salle des mariages de la Mairie.



### Juillet

**Jeudi 06 Jeudi'z**, marché nocturne de producteurs de 18h30 à 22h00 au Parc de la Maison Saint-Charles. Par l'association Pepouz à Missillac

**Sam. 09 au Sam. 22 Tournoi TMC**, à la SDS et la Halle de Tennis. Par le Tennis Club de Missillac



### Octobre

**Dim. 01 Fête des noix** à Bergon. Par Les Amis de Bergon

**Lun. 02 au Vend. 06 La Semaine Bleue**. Par la Mairie de Missillac. Programme communiqué ultérieurement

**Lun. 09 Don du sang** de 16h00 à 19h30 aux MF. Par l'Amicale des donateurs de sang

**Sam. 14 Loto** aux MF. Par le Tennis Club de Missillac

**Dim. 15 Duo Ligérien**, course cycliste, La Chinoise. Par Loire & Sillon Cyclisme

### Légende

MF : Espace aux Mille Fleurs  
ELG : Espace La Garenne  
SDS : Salle des Sports



### Août

**Mercredi 02 Rando Crêpes** à Bergon. Par la Communauté de Communes du Pays de Pontchâteau-Saint-Gildas-des-Bois

**Mardi 15 au Dim. 20 Rencontres Franco-Américaines (RFA)** Par Les Amis des Rencontres Franco-Américaines

**Jeudi 24 Jeudi'z**, marché nocturne de producteurs de 18h30 à 22h00 au Parc de la Maison Saint-Charles. Par l'association Pepouz à Missillac



### Novembre

**Sam. 11 Cérémonie de Commémoration de l'Armistice** Rassemblement sur le parvis de la Mairie. Par l'UNC et la Mairie de Missillac

**Dim. 19 Bourse multi-collections** aux MF. Par Philapostel

**Sam. 25 Loto** aux MF. Par Les Amis de Bergon



### Septembre

**Sam. 02 Forum des associations** de 09h30 à 13h00 aux MF. Par la Mairie de Missillac

**Sam. 02 Cérémonie d'accueil des nouveaux arrivants** à 11h30 aux MF. Par la Mairie de Missillac - sur inscription jusqu'au mercredi 12 juillet

**Dim. 03 Loto** aux MF. Par l'Amicale des Retraités

**Dim. 10 Foire Expo** aux MF. Par l'association Missillac's

**Dim. 17 Vide-grenier** aux MF et l'école F. Dolto Par l'association des parents d'élèves des écoles publiques

### Décembre

**Sam. 02 Sainte-Barbe des pompiers** aux MF. Par l'Amicale des Sapeurs-Pompiers

**Dim. 03 Marché de Noël** aux MF. Par Cap Callissim

**Lun. 04 Don du sang** aux MF. Par l'Amicale des donateurs de sang

**Sam. 16 Conte de Noël pyrotechnique**. Par la Mairie de Missillac

**Sam. 16 Tournoi de Tennis de table** à la SDS. Par le Tennis de Table Club de Missillac

**Mard. 26 au Sam. 30 Tournoi de tennis** à la SDS et la Halle de Tennis. Par le Tennis Club de Missillac

## Les « Jeudi'Z » reviennent en juillet et août !

Ce marché nocturne à l'esprit guinguette regroupe des commerçants Missillacais et des producteurs locaux. Installés le temps d'une soirée dans le parc de la Maison Saint-Charles : viandes, fromages, biscuits, galettes vous y attendent pour être dégustés sur place, autour de barbecues mis à votre disposition, ou à emporter ! Rendez-vous les jeudis 06 juillet et 24 août 2023, de 18h30 à 22h00 dans le parc de la Maison Saint-Charles. **N'oubliez pas vos tables et couverts !**



**22<sup>EME</sup> FESTIVAL**

**RENCONTRES FRANCO-AMERICAINES**

**MUSIQUE DE CHAMBRE**

**15 > 20 AOÛT 2023**

MISSILLAC  
ST GILDAS DES BOIS  
PONT-CHÂTEAU  
GUENROUËT  
STE REINE DE BRETAGNE

**8 CONCERTS**  
PARTICIPATION LIBRE  
PIQUE-NIQUE  
EXPOSITIONS

*La fête du vélo à Missillac*

**Dimanche 15 OCTOBRE 2023**

**Grand prix des Artisans et Commerçants**

**DUO LIGÉRIEN**

**CONTRE LA MONTRE**  
**12.800 KMS**  
Par équipe de deux coureurs, licencié(s) ou non

**Classement scratch**

**Classement temps compensé à partir de 40 ans**

**MISSILLAC LE CHÊNE VERT (D965)**

**POUR S'AMUSER**  
**ENTRE AMIS**  
**SE LANÇER UN DÉFI**  
**EN FAMILLE**

Évènement parrainé par:  
**Bryan COQUARD**

Commune de **Missillac**

**FORUM des ASSO'S**

**Samedi 2 septembre 2023**  
**de 9h30 à 13h00**  
**Espace aux Mille Fleurs**

**6<sup>e</sup> édition**

Mairie de Missillac • 6 rue de la Fontaine Saint-Jean - 44780 MISSILLAC • [www.missillac.fr](http://www.missillac.fr) • [VilledeMissillac](https://www.facebook.com/VilledeMissillac)

**Cérémonie d'accueil des nouveaux arrivants**

**Samedi 2 septembre 2023 à 11h30**  
**Espace aux Mille Fleurs**

Commune de **Missillac**

**Inscription obligatoire jusqu'au 12 juillet 2023**  
**en Mairie ou sur [www.missillac.fr](http://www.missillac.fr)**

Mairie de Missillac • 6 rue de la Fontaine Saint-Jean - 44780 MISSILLAC • [www.missillac.fr](http://www.missillac.fr) • [VilledeMissillac](https://www.facebook.com/VilledeMissillac)